

ПАСПОРТ ДОСТУПНОСТИ

Муниципальное бюджетное образовательное учреждение «Кингисеппская средняя общеобразовательная школа № 5»

188480, Ленинградская область,
г. Кингисепп, ул. Химиков, д. 6

(выполнено в соответствии с Методикой, позволяющей объективизировать и систематизировать доступность объектов и услуг в приоритетных сферах жизнедеятельности для инвалидов и других маломобильных групп населения, с возможностью учета региональной специфики, утверждённой приказом Министерства труда и социальной защиты Российской Федерации от 25 декабря 2012 года № 627)

2015 год

УТВЕРЖДАЮ

Руководитель организации

Лазука
А.М.А. Рязань
« 30 » 10 2015 г.



**ПАСПОРТ ДОСТУПНОСТИ
объекта социальной инфраструктуры (ОСИ)
№ 5**

1. Общие сведения об объекте

- 1.1. Наименование (вид) объекта: МБОУ Кингисеппская средняя общеобразовательная школа № 5.
- 1.2. Адрес объекта: 188480, Ленинградская область, г. Кингисепп, ул. Химиков, д. 6
- 1.3. Сведения о размещении объекта:
- отдельно стоящее здание: 3 этажа, 7496,3 кв.м
- часть здания: _____ этажей (или на _____ этаже), _____ кв.м
- наличие прилегающего земельного участка (да, нет); 26706 кв.м
- 1.4. Год постройки здания: 1985, последнего капитального ремонта: _____
- 1.5. Дата предстоящих плановых ремонтных работ: Программа «Реновация», сведения об организации, расположенной на объекте
- 1.6. Название организации (учреждения), (полное юридическое наименование – согласно Уставу, краткое наименование): МБОУ Кингисеппская средняя общеобразовательная школа № 5, (МОУ «КСОШ №5»).
- 1.7. Юридический адрес организации (учреждения): 188480, Ленинградская область, г. Кингисепп, ул. Химиков, д. 6.
- 1.8. Основание для пользования объектом (оперативное управление, аренда, собственность)
- 1.9. Форма собственности (государственная, негосударственная)
- 1.10. Территориальная принадлежность (федеральная, региональная, муниципальная)
- 1.11. Вышестоящая организация (наименование):
- 1.12. Адрес вышестоящей организации, другие координаты:

2. Характеристика деятельности организации на объекте

- 2.1 Сфера деятельности (здравоохранение, образование, социальная защита, физическая культура и спорт, культура, связь и информация, транспорт, жилой фонд, потребительский рынок и сфера услуг, другое)
- 2.2 Виды оказываемых услуг: образование.
- 2.3 Форма оказания услуг: (на объекте, с длительным пребыванием, в т.ч. проживанием, на дому, дистанционно)
- 2.4 Категории обслуживаемого населения по возрасту: (дети, взрослые трудоспособного возраста, пожилые; все возрастные категории)
- 2.5 Категории обслуживаемых инвалидов: инвалиды, передвигающиеся на кресле-коляске, инвалиды с нарушениями опорно-двигательного аппарата; нарушениями зрения, нарушениями слуха, нарушениями умственного развития.
- 2.6 Плановая мощность: посещаемость (количество обслуживаемых в день), вместимость, пропускная способность: 715 чел.
- 2.7 Участие в исполнении ИПР инвалида, ребенка-инвалида (да, нет)

3. Состояние доступности объекта

3.1. Путь следования к объекту пассажирским транспортом

(описать маршрут движения с использованием пассажирского транспорта)

Общественный транспорт.

наличие адаптированного пассажирского транспорта к объекту: нет

3.2. Путь к объекту от ближайшей остановки пассажирского транспорта:

3.2.1 расстояние до объекта от остановки транспорта _____ м

3.2.2 время движения (пешком) __ мин

3.2.3 наличие выделенного от проезжей части пешеходного пути (да, нет),

3.2.4 Перекрестки: нерегулируемые; регулируемые, со звуковой сигнализацией, таймером; нет

3.2.5 Информация на пути следования к объекту: акустическая, тактильная, визуальная; нет.

3.2.6 Перепады высоты на пути: есть, нет

Их обустройство для инвалидов на коляске: да, нет

3.3 Организация доступности объекта для инвалидов – форма обслуживания*

№ п/п	Категория инвалидов (вид нарушения)	Вариант организации доступности объекта (формы обслуживания)*
1.	Все категории инвалидов и МГН	
	<i>в том числе инвалиды:</i>	
2	передвигающиеся на креслах-колясках	<i>ВНД</i>
3	с нарушениями опорно-двигательного аппарата	<i>ВНД</i>
4	с нарушениями зрения	<i>ВНД</i>
5	с нарушениями слуха	<i>ВНД</i>
6	с нарушениями умственного развития	<i>ДУ</i>

* - указывается один из вариантов: «А», «Б», «ДУ», «ВНД»

3.4 Состояние доступности основных структурно-функциональных зон

№ п/п	Основные структурно-функциональные зоны	Состояние доступности, в том числе для основных категорий инвалидов**
1	Территория, прилегающая к зданию (участок)	<i>ДП-И (Г, У, О), ВНД-И (С, К)</i>
2	Вход (входы) в здание	<i>ДП-И (Г, У), ВНД-И (О, С, К)</i>
3	Путь (пути) движения внутри здания (в т.ч. пути эвакуации)	<i>ДП-И (Г, У), ВНД-И (С, О, К)</i>
4	Зона целевого назначения здания (целевого посещения объекта)	<i>ДУ-И (У, О, К), ВНД-И (Г, С)</i>
5	Санитарно-гигиенические помещения	<i>ДП-И (У, Г), ВНД-И (О, С, К)</i>
6	Система информации и связи (на всех зонах)	<i>ДУ-И (У, К, О), ВНД-И (Г, С)</i>
7	Пути движения к объекту (от остановки	<i>ДП-И (Г, У, О, К),</i>

транспорта)	ВНД-И (С)
-------------	-----------

** Указывается: ДП-В - доступно полностью всем; ДП-И (К, О, С, Г, У) – доступно полностью избирательно (указать категории инвалидов); ДЧ-В - доступно частично всем; ДЧ-И (К, О, С, Г, У) – доступно частично избирательно (указать категории инвалидов); ДУ - доступно условно, ВНД – временно недоступно.

3.5. Итоговое заключение о состоянии доступности ОСИ:

Объект признан условно доступным для инвалидов с умственными нарушениями; временно недоступным для инвалидов с нарушениями зрения, для инвалидов с патологией опорно-двигательного аппарата, с нарушениями слуха, для инвалидов, передвигающихся на креслах колясках.

Доступность объекта может быть обеспечена при организации обучения специалистов, по оказанию необходимой квалифицированной помощи МНГ (знание специфики различных групп инвалидности и влияние ее на способность передвижения внутри помещений, на прилегающих территориях; умение использовать специальную технику при оказании помощи МНГ).

Для обеспечения полной доступности объекта для инвалидов с умственными нарушениями необходимо разместить информацию об объекте и оказываемых им услугах простыми, доступными словами (фразами).

Для обеспечения полной доступности объекта для инвалидов с патологией опорно-двигательного аппарата требуется установка нормативных поручней на лестницах, а также в санитарно-гигиенических помещениях.

Для обеспечения условной доступности объекта для инвалидов с нарушениями слуха необходимо организовать сурдоперевод при оказании услуг.

Для обеспечения условной доступности объекта для инвалидов, передвигающихся на креслах-колясках, требуется организовать оказание ситуационной помощи сотрудниками учреждения с закреплением функциональных обязанностей в должностных инструкциях.

Обеспечение доступности для инвалидов с нарушениями зрения на первом этапе может решаться путём оказания ситуационной помощи на всех зонах, что обеспечит условную доступность объекта; при комплексном развитии системы информации на объекте с использованием контрастных и тактильных направляющих на всех путях движения, в т.ч. на прилегающей территории, дублировании основной информации рельефно-точечным шрифтом и акустической информацией может быть достигнута полная доступность объекта для инвалидов с нарушениями зрения.

По функциональным зонам рекомендуется выполнение следующих мероприятий-**Территория, прилегающая к зданию (участок):**

установить декоративное ограждение выполняющее направляющую функции; выделить места отдыха (установить скамейки), выделить места для парковки инвалидов, обозначить их соответствующими международными символами, снизить высоту бортового камня в местах пересечения тротуара с проезжей частью.

Вход (входы) в здание:

привести пандус к нормативным значениям (придерживаться требований п. 4.1.14 СП 59.13330.2012); установить противоскользкое покрытие на края ступеней; установить поручни вдоль марша лестницы, включая разделительные (0,9м. п. 4.1.14, 5.2.15 СП 59.13330.2012); снизить высоту порогов входных дверей (не более 1.4см. один элемент порога); двери оборудовать доводчиком с задержкой автоматического закрывания не менее 5 секунд, предусмотреть смотровые панели; установить кнопку вызова персонала в пределах досягаемости с уровня земли.

Путь (пути) движения внутри здания:

установить недостающие поручни вдоль маршей лестниц; для передвижения по внутренним лестницам для инвалидов использующих кресла коляски приобрести

мобильный подъемник; увеличить дверные проемы до ширины рабочего полотна в свету не менее 90 см.; снизить высоту порогов (не более 1.4см.).

Зона целевого назначения здания (целевого посещения объекта):

в актовом зале оборудовать места для лиц с нарушением слуха (кресла с подключением слухового аппарата не менее 5% от общего количества мест, возможна установка индукционного контура); при необходимости рассмотреть оборудование аналогичных мест в классах.

Санитарно-гигиенические помещения:

оборудовать на каждом этаже школы по две (женскую/мужскую) туалетных кабины в соответствии с нормативными требованиями (расширить дверные проемы, увеличить габариты, установить горизонтальные поручни, тревожную кнопку и т. д); в душевых предусмотреть кабины в соответствии с нормативными требованиями (вход и передвижение на уровне пола, установить поручни), оборудовать поручнями одну раковину у столовой зоны (п. 5.3 СП 59.13330.2012).

Система информации на объекте:

на всех структурно-функциональных зонах, начиная с прилегающей территории обеспечить своевременное получение визуальной, акустической и тактильной информации, в т.ч. с учетом потребностей инвалидов с нарушениями зрения (информационные указатели, рельефные (тактильные) полосы, малогабаритные аудиовизуальные информационно-справочные системы, и т. д.) (п. 5.5 СП 59.13330.2012).

4. Управленческое решение

4.1. Рекомендации по адаптации основных структурных элементов объекта

№ № п \п	Основные структурно-функциональные зоны объекта	Рекомендации по адаптации объекта (вид работы)*
1	Территория, прилегающая к зданию (участок)	Текущий ремонт, индивидуальное решение с ТСП
2	Вход (входы) в здание	Текущий ремонт, индивидуальное решение с ТСП
3	Путь (пути) движения внутри здания (в т.ч. пути эвакуации)	Текущий ремонт, индивидуальное решение с ТСП
4	Зона целевого назначения здания (целевого посещения объекта)	Текущий ремонт, индивидуальное решение с ТСП
5	Санитарно-гигиенические помещения	Реконструкция, ТР, индивидуальное решение с ТСП
6	Система информации на объекте (на всех зонах)	Текущий ремонт, организационные мероприятия, индивидуальное решение с ТСП
7	Пути движения к объекту (от остановки транспорта)	Текущий ремонт, индивидуальное решение с ТСП
8	Все зоны и участки	Текущий ремонт, Реконструкция, организационные мероприятия, индивидуальное решение с ТСП

*- указывается один из вариантов (видов работ): не нуждается; ремонт (текущий, капитальный); индивидуальное решение с ТСР; технические решения невозможны – организация альтернативной формы обслуживания

4.2. Период проведения работ _____
в рамках исполнения _____
(указывается наименование документа: программы, плана)

4.3 Ожидаемый результат (по состоянию доступности) после выполнения работ по адаптации: ДП-И (О, У, С, Г), ДУ-И (К).
Оценка результата исполнения программы, плана (по состоянию доступности)

4.4. Для принятия решения требуется, не требуется (нужное подчеркнуть):
Согласование _____

Имеется заключение уполномоченной организации о состоянии доступности объекта (наименование документа и выдавшей его организации, дата), прилагается

4.5. Информация размещена (обновлена) на Карте доступности субъекта Российской Федерации дата _____
(наименование сайта, портала)

5. Особые отметки

Паспорт сформирован на основании:

1. Анкеты (информации об объекте) от «30» октября 2015 г.,
2. Акта обследования объекта: № 5 от «30» октября 2015 г.
3. Решения Комиссии _____ от «___» _____ 20___ г.

УТВЕРЖДАЮ
Руководитель организации

Лаврова
М. А. Лаврова
«30» 10 2019 г.



АНКЕТА
(информация об объекте социальной инфраструктуры)
К ПАСПОРТУ ДОСТУПНОСТИ ОСИ
№ 5

1. Общие сведения об объекте

- 1.1. Наименование (вид) объекта: МБОУ Кингисеппская средняя общеобразовательная школа № 5.
- 1.2. Адрес объекта: 188480, Ленинградская область, г. Кингисепп, ул. Химиков, д. 6
- 1.3. Сведения о размещении объекта:
- отдельно стоящее здание: 3 этажа, 7496,3 кв.м
- часть здания: _____ этажей (или на _____ этаже), _____ кв.м
- наличие прилегающего земельного участка (да, нет): 26706 кв.м
- 1.4. Год постройки здания: 1985, последнего капитального ремонта: _____
- 1.5. Дата предстоящих плановых ремонтных работ: Программа «Реновация», сведения об организации, расположенной на объекте
- 1.6. Название организации (учреждения), (полное юридическое наименование – согласно Уставу, краткое наименование): МБОУ Кингисеппская средняя общеобразовательная школа № 5, (МОУ «КСОШ №5»).
- 1.7. Юридический адрес организации (учреждения): 188480, Ленинградская область, г. Кингисепп, ул. Химиков, д. 6.
- 1.8. Основание для пользования объектом (оперативное управление, аренда, собственность)
- 1.9. Форма собственности (государственная, негосударственная)
- 1.10. Территориальная принадлежность (федеральная, региональная, муниципальная)
- 1.11. Вышестоящая организация (наименование):
- 1.12. Адрес вышестоящей организации, другие координаты:

2. Характеристика деятельности организации на объекте

- 2.1 Сфера деятельности (здравоохранение, образование, социальная защита, физическая культура и спорт, культура, связь и информация, транспорт, жилой фонд, потребительский рынок и сфера услуг, другое)
- 2.2 Виды оказываемых услуг: образование.
- 2.3 Форма оказания услуг: (на объекте, с длительным пребыванием, в т.ч. проживанием, на дому, дистанционно)
- 2.4 Категории обслуживаемого населения по возрасту: (дети, взрослые трудоспособного возраста, пожилые; все возрастные категории)
- 2.5 Категории обслуживаемых инвалидов: инвалиды, передвигающиеся на кресле-коляске, инвалиды с нарушениями опорно-двигательного аппарата; нарушениями зрения, нарушениями слуха, нарушениями умственного развития.
- 2.6 Плановая мощность: посещаемость (количество обслуживаемых в день), вместимость, пропускная способность: 715 чел.
- 2.7 Участие в исполнении ИПР инвалида, ребенка-инвалида (да, нет)

3. Состояние доступности объекта

3.1. Путь следования к объекту пассажирским транспортом

(описать маршрут движения с использованием пассажирского транспорта)

Общественный транспорт.

наличие адаптированного пассажирского транспорта к объекту: нет

3.2. Путь к объекту от ближайшей остановки пассажирского транспорта:

3.2.1 расстояние до объекта от остановки транспорта ____ м

3.2.2 время движения (пешком) __ мин

3.2.3 наличие выделенного от проезжей части пешеходного пути (да, нет),

3.2.4 Перекрестки: нерегулируемые; регулируемые, со звуковой сигнализацией, таймером; нет

3.2.5 Информация на пути следования к объекту: акустическая, тактильная, визуальная; нет.

3.2.6 Перепады высоты на пути: есть, нет

Их обустройство для инвалидов на коляске: да, нет

3.3 Организация доступности объекта для инвалидов – форма обслуживания*

№ п/п	Категория инвалидов (вид нарушения)	Вариант организации доступности объекта (формы обслуживания)*
1.	Все категории инвалидов и МГН	
	<i>в том числе инвалиды:</i>	
2	передвигающиеся на креслах-колясках	<i>ВНД</i>
3	с нарушениями опорно-двигательного аппарата	<i>ВНД</i>
4	с нарушениями зрения	<i>ВНД</i>
5	с нарушениями слуха	<i>ВНД</i>
6	с нарушениями умственного развития	<i>ДУ</i>

* - указывается один из вариантов: «А», «Б», «ДУ», «ВНД»

3.4 Состояние доступности основных структурно-функциональных зон

№ п \п	Основные структурно-функциональные зоны	Состояние доступности, в том числе для основных категорий инвалидов**
1	Территория, прилегающая к зданию (участок)	<i>ДП-И (Г, У, О), ВНД-И (С, К)</i>
2	Вход (входы) в здание	<i>ДП-И (Г, У), ВНД-И (О, С, К)</i>
3	Путь (пути) движения внутри здания (в т.ч. пути эвакуации)	<i>ДП-И (Г, У), ВНД-И (С, О, К)</i>
4	Зона целевого назначения здания (целевого посещения объекта)	<i>ДУ-И (У, О, К), ВНД-И (Г, С)</i>
5	Санитарно-гигиенические помещения	<i>ДП-И (У, Г), ВНД-И (О, С, К)</i>
6	Система информации и связи (на всех зонах)	<i>ДУ-И (У, К, О), ВНД-И (Г, С)</i>

7	Пути движения к объекту (от остановки транспорта)	ДП-И (Г, У, О, К), ВНД-И (С)
---	---	---------------------------------

** Указывается: ДП-В - доступно полностью всем; ДП-И (К, О, С, Г, У) – доступно полностью избирательно (указать категории инвалидов); ДЧ-В - доступно частично всем; ДЧ-И (К, О, С, Г, У) – доступно частично избирательно (указать категории инвалидов); ДУ - доступно условно, ВНД – временно недоступно.

Размещение информации на Карте доступности субъекта Российской Федерации согласовано _____

(подпись, Ф.И.О., должность; координаты для связи уполномоченного представителя объекта)

УТВЕРЖДАЮ
Руководитель организации

Ларина
М. А. Ларина
« 30 » 10 20 15 г.



**АКТ ОБСЛЕДОВАНИЯ
объекта социальной инфраструктуры
К ПАСПОРТУ ДОСТУПНОСТИ ОСИ
№ 5**

Кингисеппского муниципального района
Ленинградской области

«30» октября 2015 года

1. Общие сведения об объекте

- 1.1. Наименование (вид) объекта: МБОУ Кингисеппская средняя общеобразовательная школа № 5.
- 1.2. Адрес объекта: 188480, Ленинградская область, г. Кингисепп, ул. Химиков, д. 6
- 1.3. Сведения о размещении объекта:
- отдельно стоящее здание: 3 этажа, 7496,3 кв.м
- часть здания: _____ этажей (или на _____ этаже), _____ кв.м
- наличие прилегающего земельного участка (да, нет); 26706 кв.м
- 1.4. Год постройки здания: 1985, последнего капитального ремонта: _____
- 1.5. Дата предстоящих плановых ремонтных работ: Программа «Реновация».
- сведения об организации, расположенной на объекте
- 1.6. Название организации (учреждения), (полное юридическое наименование – согласно Уставу, краткое наименование): МБОУ Кингисеппская средняя общеобразовательная школа № 5», (МОУ «КСОШ №5»).
- 1.7. Юридический адрес организации (учреждения): 188480, Ленинградская область, г. Кингисепп, ул. Химиков, д. 6.

2. Характеристика деятельности организации на объекте

Дополнительная информация: образование.

3. Состояние доступности объекта

3.1. Путь следования к объекту пассажирским транспортом
(описать маршрут движения с использованием пассажирского транспорта)

Общественный транспорт.

наличие адаптированного пассажирского транспорта к объекту: нет

3.2. Путь к объекту от ближайшей остановки пассажирского транспорта:

3.2.1 расстояние до объекта от остановки транспорта _____ м

3.2.2 время движения (пешком) _____ мин

3.2.3 наличие выделенного от проезжей части пешеходного пути (да, нет),

3.2.4 Перекрестки: нерегулируемые; регулируемые, со звуковой сигнализацией, таймером; нет

3.2.5 Информация на пути следования к объекту: акустическая, тактильная, визуальная; нет.

3.2.6 Перепады высоты на пути: есть, нет

Их обустройство для инвалидов на коляске: да, нет

3.3 Организация доступности объекта для инвалидов – форма обслуживания*

№ п/п	Категория инвалидов (вид нарушения)	Вариант организации доступности объекта (формы обслуживания)*
1.	Все категории инвалидов и МГН	
	<i>в том числе инвалиды:</i>	
2	передвигающиеся на креслах-колясках	<i>ВНД</i>
3	с нарушениями опорно-двигательного аппарата	<i>ВНД</i>
4	с нарушениями зрения	<i>ВНД</i>
5	с нарушениями слуха	<i>ВНД</i>
6	с нарушениями умственного развития	<i>ДУ</i>

* - указывается один из вариантов: «А», «Б», «ДУ», «ВНД»

3.4 Состояние доступности основных структурно-функциональных зон

№ п \п	Основные структурно-функциональные зоны	Состояние доступности, в том числе для основных категорий инвалидов**
1	Территория, прилегающая к зданию (участок)	<i>ДП-И (Г, У, О), ВНД-И (С, К)</i>
2	Вход (входы) в здание	<i>ДП-И (Г, У), ВНД-И (О, С, К)</i>
3	Путь (пути) движения внутри здания (в т.ч. пути эвакуации)	<i>ДП-И (Г, У), ВНД-И (С, О, К)</i>
4	Зона целевого назначения здания (целевого посещения объекта)	<i>ДУ-И (У, О, К), ВНД-И (Г, С)</i>
5	Санитарно-гигиенические помещения	<i>ДП-И (У, Г), ВНД-И (О, С, К)</i>
6	Система информации и связи (на всех зонах)	<i>ДУ-И (У, К, О), ВНД-И (Г, С)</i>
7	Пути движения к объекту (от остановки транспорта)	<i>ДП-И (Г, У, О, К), ВНД-И (С)</i>

** Указывается: ДП-В - доступно полностью всем; ДП-И (К, О, С, Г, У) – доступно полностью избирательно (указать категории инвалидов); ДЧ-В - доступно частично всем; ДЧ-И (К, О, С, Г, У) – доступно частично избирательно (указать категории инвалидов); ДУ - доступно условно, ВНД – временно недоступно.

3.5. Итоговое заключение о состоянии доступности ОСИ:

Объект признан условно доступным для инвалидов с умственными нарушениями; временно недоступным для инвалидов с нарушениями зрения, для инвалидов с патологией

опорно-двигательного аппарата, с нарушениями слуха, для инвалидов, передвигающихся на креслах-колясках.

Доступность объекта может быть обеспечена при организации обучения специалистов, по оказанию необходимой квалифицированной помощи МНГ (знание специфики различных групп инвалидности и влияние ее на способность передвижения внутри помещений, на прилегающих территориях; умение использовать специальную технику при оказании помощи МНГ),

Для обеспечения полной доступности объекта для инвалидов с умственными нарушениями необходимо разместить информацию об объекте и оказываемых им услугах простыми, доступными словами (фразами).

Для обеспечения полной доступности объекта для инвалидов с патологией опорно-двигательного аппарата требуется установка нормативных поручней на лестницах, а также в санитарно-гигиенических помещениях.

Для обеспечения условной доступности объекта для инвалидов с нарушениями слуха необходимо организовать сурдоперевод при оказании услуг.

Для обеспечения условной доступности объекта для инвалидов, передвигающихся на креслах-колясках, требуется организовать оказание ситуационной помощи сотрудниками учреждения с закреплением функциональных обязанностей в должностных инструкциях.

Обеспечение доступности для инвалидов с нарушениями зрения на первом этапе может решаться путём оказания ситуационной помощи на всех зонах, что обеспечит условную доступность объекта; при комплексном развитии системы информации на объекте с использованием контрастных и тактильных направляющих на всех путях движения, в т.ч. на прилегающей территории, дублировании основной информации рельефно-точечным шрифтом и акустической информацией может быть достигнута полная доступность объекта для инвалидов с нарушениями зрения.

По функциональным зонам рекомендуется выполнение следующих мероприятий-

Территория, прилегающая к зданию (участок):

установить декоративное ограждение выполняющее направляющую функции; выделить места отдыха (установить скамейки), выделить места для парковки инвалидов, обозначить их соответствующими международными символами, снизить высоту бортового камня в местах пересечения тротуара с проезжей частью.

Вход (входы) в здание:

привести пандус к нормативным значениям (придерживаться требований п. 4.1.14 СП 59.13330.2012); установить противоскользящее покрытие на края ступеней; установить поручни вдоль марша лестницы, включая разделительные (0,9м. п. 4.1.14, 5.2.15 СП 59.13330.2012); снизить высоту порогов входных дверей (не более 1.4см. один элемент порога); двери оборудовать доводчиком с задержкой автоматического закрывания не менее 5 секунд, предусмотреть смотровые панели; установить кнопку вызова персонала в пределах досягаемости с уровня земли.

Путь (пути) движения внутри здания:

установить недостающие поручни вдоль маршей лестниц; для передвижения по внутренним лестницам для инвалидов использующих кресла-коляски приобрести мобильный подъемник; увеличить дверные проемы до ширины рабочего полотна в свету не менее 90 см.; снизить высоту порогов (не более 1.4см.).

Зона целевого назначения здания (целевого посещения объекта):

в актовом зале оборудовать места для лиц с нарушением слуха (кресла с подключением слухового аппарата не менее 5% от общего количества мест, возможна установка индукционного контура); при необходимости рассмотреть оборудование аналогичных мест в классах.

Санитарно-гигиенические помещения:

оборудовать на каждом этаже школы по две (женскую/мужскую) туалетных кабины в соответствии с нормативными требованиями (расширить дверные проемы, увеличить габариты, установить горизонтальные поручни, тревожную кнопку и т. д.); в душевых предусмотреть кабины в соответствии с нормативными требованиями (вход и передвижение на уровне пола, установить поручни), оборудовать поручнями одну раковину у столовой зоны (п. 5.3 СП 59.13330.2012).

Система информации на объекте:

на всех структурно-функциональных зонах, начиная с прилегающей территории обеспечить своевременное получение визуальной, акустической и тактильной информации, в т.ч. с учетом потребностей инвалидов с нарушениями зрения (информационные указатели, рельефные (тактильные) полосы, малогабаритные аудиовизуальные информационно-справочные системы, и т. д.) (п. 5.5 СП 59.13330.2012).

4. Управленческое решение

4.1. Рекомендации по адаптации основных структурных элементов объекта

№ № п \п	Основные структурно-функциональные зоны объекта	Рекомендации по адаптации объекта (вид работы)*
1	Территория, прилегающая к зданию (участок)	Текущий ремонт, индивидуальное решение с ТСР
2	Вход (входы) в здание	Текущий ремонт, индивидуальное решение с ТСР
3	Путь (пути) движения внутри здания (в т.ч. пути эвакуации)	Текущий ремонт, индивидуальное решение с ТСР
4	Зона целевого назначения здания (целевого посещения объекта)	Текущий ремонт, индивидуальное решение с ТСР
5	Санитарно-гигиенические помещения	Реконструкция, ТР, индивидуальное решение с ТСР
6	Система информации на объекте (на всех зонах)	Текущий ремонт, организационные мероприятия, индивидуальное решение с ТСР
7	Пути движения к объекту (от остановки транспорта)	Текущий ремонт, индивидуальное решение с ТСР
8	Все зоны и участки	Текущий ремонт, Реконструкция, организационные мероприятия, индивидуальное решение с ТСР

*- указывается один из вариантов (видов работ): не нуждается; ремонт (текущий, капитальный); индивидуальное решение с ТСР; технические решения невозможны – организация альтернативной формы обслуживания

4.2. Период проведения работ _____
в рамках исполнения _____

(указывается наименование документа: программы, плана)

4.3 Ожидаемый результат (по состоянию доступности) после выполнения работ по адаптации:
ДП-И (О, У, С, Г), ДУ-И (К).

Оценка результата исполнения программы, плана (по состоянию доступности)

4.4. Для принятия решения требуется, не требуется (нужное подчеркнуть):

4.4.1. согласование на Комиссии _____

(наименование Комиссии по координации деятельности в сфере обеспечения доступной среды жизнедеятельности для инвалидов и других МГН)

4.4.2. согласование работ с надзорными органами (в сфере проектирования и строительства, архитектуры, охраны памятников, другое - указать) _____

4.4.3. техническая экспертиза; разработка проектно-сметной документации;

4.4.4. согласование с вышестоящей организацией (собственником объекта);

4.4.5. согласование с общественными организациями инвалидов _____;

4.4.6. другое _____.

Имеется заключение уполномоченной организации о состоянии доступности объекта (наименование документа и выдавшей его организации, дата), прилагается _____

4.7. Информация может быть размещена (обновлена) на Карте доступности субъекта Российской Федерации _____

(наименование сайта, портала)

5. Особые отметки

ПРИЛОЖЕНИЯ:

Результаты обследования:

- | | |
|--|----------------|
| 1. Территории, прилегающей к объекту | на <u>2</u> л. |
| 2. Входа (входов) в здание | на <u>3</u> л. |
| 3. Путей движения внутри здания | на <u>3</u> л. |
| 4. Зоны целевого назначения объекта | на <u>3</u> л. |
| 5. Санитарно-гигиенических помещений | на <u>2</u> л. |
| 6. Системы информации (и связи) на объекте | на <u>2</u> л. |

Результаты фотофиксации на объекте на 6 л.

Поэтажные планы, паспорт БТ: на 5 л.

Другое (в том числе дополнительная информация о путях движения к объекту) _____

Руководитель
рабочей группы

Александр М.А.
(Должность, Ф.И.О.)

О.А.Смирнов
(Подпись)

Члены рабочей группы _____

(Должность, Ф.И.О.)

(Подпись)

(Должность, Ф.И.О.)

(Подпись)

В том числе:

представители общественных
организаций инвалидов

с позиции эксперта согласен
Самойлова

(Должность, Ф.И.О.)

(Подпись)

(Должность, Ф.И.О.)

(Подпись)

представители организации,
расположенной на объекте

зам. директора по АХР
А.У. Белокурова

(Должность, Ф.И.О.)

(Подпись)

(Должность, Ф.И.О.)

(Подпись)

Управленческое решение согласовано « ____ » _____ 20__ г. (протокол № _____) Комиссией (название) _____

Приложение 1
к Акту обследования ОСИ, к паспорту
доступности ОСИ № 5
от «30» октября 2015 г.

I Результаты обследования:
1. Территории, прилегающей к зданию (участка)

МБОУ Кингисеппская средняя общеобразовательная школа № 5»
188480, Ленинградская область, г. Кингисепп, ул. Химиков, д. 6

Наименование объекта, адрес

№ п/п	Наименование функционально-планировочного элемента	Наличие элемента			Выявленные нарушения и замечания		Работы по адаптации объектов	
		есть/нет	№ на плане	№ фото	Содержание	Значимо для инвалида (категория)	Содержание	Виды работ
1.1	Вход (входы) на территорию	есть		4	- отсутствует информация об ОСИ	все	- установить информацию об ОСИ на входе на территорию	ТСР, ТР
1.2	Путь (пути) движения на территории	есть		5	- отсутствует обозначение направлений движения ко входам для МГН	С,К	- обеспечить информационное сопровождение на путях движения с нанесением цветовой и (или) тактильной маркировки -снизить высоту бортового камня в местах пересечения тротуара с проезжей частью	ТСР, ТР
1.3	Лестница (наружная)	нет						
1.4	Пандус (наружный)	нет						
1.5	Автостоянка и парковка	есть		1		К,О	Выделить место для парковки инвалидов, обозначить его соответствующими международными символами.	ТСР
	ОБЩИЕ требования к							

зоне							
------	--	--	--	--	--	--	--

II Заключение по зоне:

Наименование структурно-функциональной зоны	Состояние доступности* (к пункту 3.4 Акта обследования ОСИ)	Приложение		Рекомендации по адаптации (вид работы)** к пункту 4.1 Акта обследования ОСИ
		№ на плане	№ фото	
Территория, прилегающая к зданию	<i>ДП-И (Г, У, О), ВНД-И (С, К)</i>		1,2,3,4, 5	ТСР, ТР

* указывается: ДП-В - доступно полностью всем; ДП-И (К, О, С, Г, У) – доступно полностью избирательно (указать категории инвалидов); ДЧ-В - доступно частично всем; ДЧ-И (К, О, С, Г, У) – доступно частично избирательно (указать категории инвалидов); ДУ - доступно условно, ВНД - недоступно

**указывается один из вариантов: не нуждается; ремонт (текущий, капитальный); индивидуальное решение с ТСР; технические решения невозможны – организация альтернативной формы обслуживания

Комментарий к заключению: _____

Приложение 2
к Акту обследования ОСИ, к паспорту
доступности ОСИ № 5
от «30» октября 2015 г.

**I Результаты обследования:
2. Вход в здание (главный)**

**МБОУ Кингисеппская средняя общеобразовательная школа № 5»
188480, Ленинградская область, г. Кингисепп, ул. Химиков, д. 6**

Наименование объекта, адрес

№ п/п	Наименование функционально-планировочного элемента	Наличие элемента			Выявленные нарушения и замечания		Работы по адаптации объектов	
		есть/нет	№ на плане	№ фото	Содержание	Значимо для инвалида (категория)	Содержание	Виды работ
2.1	Лестница (наружная)	есть		7	отсутствуют противоскользящее покрытие на краях ступеней, - отсутствие тактильной и контрастной информации перед началом марша лестницы; - отсутствие контрастной маркировки крайних ступеней;	С,О	- установить поручни с 2 сторон на высоте 0,9 м (допускается от 0,85 до 0,92 м) с горизонтальным завершением; - нанести контрастную маркировку на ступени; - установить тактильную информацию за 0,8 м до начала марша лестницы -установить противоскользящее покрытие на края ступеней -установка тактильной предупредительной информации перед маршем, нанесение контрастной маркировки на крайние ступени)	ТР, ТСР,
2.2	Пандус (наружный)	есть		8	не соответствует нормативным требованиям.	К	привести пандус к нормативным значениям (придерживаться требований п. 4.1.14 СП 59.13330.2012)	ТР, ТСР
2.3	Входная площадка (перед дверью)	есть		9		С	- размещение кнопки вызова персонала (переговорного устройства) на	ТР, ТСР, Орг.

						нормативной высоте с закреплением ответственного сотрудника за встречу и сопровождение МГН;	
2.4	Дверь (входная)	есть	10, 12	- пороги входных дверей более 3 см - доводчик не функционирует	К, О, С	- снизить высоту порогов входных дверей (не более 1.4см. один элемент порога); - двери оборудовать доводчиком с задержкой автоматического закрывания не менее 5 секунд. - предусмотреть смотровые панели;	ТР
2.5	Тамбур	есть	11		К, О, С	- ковровые покрытия на путях движения должны быть плотно закреплены, особенно на стыках полотен и по границе разнородных покрытий. п. 5.2.8 СП 59.13330.2012	ТР
	ОБЩИЕ требования к зоне			Отсутствует непрерывность информации, своевременное ориентирование и однозначная идентификация объекта и места посещения, а также отсутствуют средства информации зон и помещений, что не соответствует п. 5.5.3 СП 59.13330.2012	Все	- обеспечить своевременное получение визуальной, акустической и тактильной информации, в т.ч. с учетом потребностей инвалидов с нарушениями зрения	ТР, ТСП, Орг.

II Заключение по зоне:

Наименование структурно-функциональной зоны	Состояние доступности (к пункту 3.4 Акта обследования ОСИ)	Приложение		Рекомендации по адаптации (вид работы) к пункту 4.1 Акта обследования ОСИ
		№ на плане	№ фото	
Вход в здание	ДП-И (Г, У), ВНД-И (О, С, К)		7-12	Организационные мероприятия, текущий ремонт, ТСП

* указывается: ДП-В - доступно полностью всем; ДП-И (К, О, С, Г, У) – доступно полностью избирательно (указать категории инвалидов); ДЧ-В - доступно частично всем; ДЧ-И (К, О, С, Г, У) –

доступно частично избирательно (указать категории инвалидов); ДУ - доступно условно, ВНД - недоступно

Комментарий к заключению: _____

Приложение 3
к Акту обследования ОСИ к паспорту
доступности ОСИ № 5
от «30» октября 2015 г.

I Результаты обследования:

3. Пути (путей) движения внутри здания (в т.ч. путей эвакуации)

МБОУ Кингисеппская средняя общеобразовательная школа № 5»
188480, Ленинградская область, г. Кингисепп, ул. Химиков, д. 6

Наименование объекта, адрес

№ п/п	Наименование функционально-планировочного элемента	Наличие элемента			Выявленные нарушения и замечания		Работы по адаптации объектов	
		есть/нет	№ на плане	№ фото	Содержание	Значимо для инвалида (категория)	Содержание	Виды работ
3.1	Коридор (вестибюль, зона ожидания, галерея, балкон)	есть		13	- отсутствие комплексной информации о пути и направлении движения со схемой расположения и функциональным назначением помещений.	все	- обозначить на схемах пути движения к зонам целевого назначения и санитарно-гигиеническим помещениям, обеспечить своевременное получение визуальной, акустической и тактильной информации, в т.ч. с учетом потребностей инвалидов с нарушениями зрения	ТСР
3.2	Лестница (внутри здания)	есть		14, 15	- отсутствие вторых поручней, не обеспечена непрерывность имеющихся поручней; - отсутствие тактильной и контрастной информации перед началом марша лестницы;	О, С	- установить нормативные поручни на высоте 0,9 м с двух сторон и горизонтальным завершением на 0,3 м; - установка тактильной предупредительной информации	Орг, ТСР, ТР

					- отсутствие контрастной маркировки крайних ступеней;		перед маршем, нанесение контрастной маркировки на крайние ступени, а также на края поручней.	
3.3	Пандус (внутри здания)	нет			- лестницы не дублируются пандусами или подъемными устройствами;	К	для передвижения по внутренним лестницам для инвалидов использовать кресла коляски приобрести мобильный подъемник.	ТСР
3.4	Лифт пассажирский (или подъемник)	нет						
3.5	Дверь	есть		16-20	-Ширина дверей (а также рабочего полотна двупольных дверей) менее 90 см. -Высота порогов 0-5 см.	С,К,О	-увеличить ширину рабочего полотна дверей до нормативных значений. - снизить высоту порогов (не более 1,4 см.) - установить информационные рельефные таблички к каждому помещению рядом с дверью на высоте от 1,3 до 1,4 м со стороны дверной ручки	Орг, ТР
3.6	Пути эвакуации (в т.ч. зоны безопасности)	есть		21	- отсутствие комплексной (звуковой, световой, визуальной) системы экстренного оповещения и размещения путей эвакуации	все	- организовать систему оповещения в экстренных случаях и обозначить пути эвакуации	Орг, ТР
	ОБЩИЕ требования к зоне						- обеспечить своевременное получение визуальной, акустической и тактильной информации, в т.ч. с учетом	

							потребностей инвалидов с нарушениями зрения	
--	--	--	--	--	--	--	---	--

II Заключение по зоне:

Наименование структурно-функциональной зоны	Состояние доступности (к пункту 3.4 Акта обследования ОСИ)	Приложение		Рекомендации по адаптации (вид работы) к пункту 4.1 Акта обследования ОСИ
		№ на плане	№ фото	
Пути движения внутри здания	<i>ДУ-И (Г, У), ВНД-И (С, О, К)</i>		13 - 21	Организационные мероприятия, ТСР, текущий ремонт

* указывается: ДП-В - доступно полностью всем; ДП-И (К, О, С, Г, У) – доступно полностью избирательно (указать категории инвалидов); ДЧ-В - доступно частично всем; ДЧ-И (К, О, С, Г, У) – доступно частично избирательно (указать категории инвалидов); ДУ - доступно условно, ВНД - недоступно

**указывается один из вариантов: не нуждается; ремонт (текущий, капитальный); индивидуальное решение с ТСР; технические решения невозможны – организация альтернативной формы обслуживания

Комментарий к заключению: _____

Приложение 4
к Акту обследования ОСИ к паспорту
доступности ОСИ № 5
от «30» октября 2015 г.

I Результаты обследования:

4. Зоны целевого назначения здания (целевого посещения объекта)

МБОУ Кингисеппская средняя общеобразовательная школа № 5
188480, Ленинградская область, г. Кингисепп, ул. Химиков, д. 6

Наименование объекта, адрес

№ п/п	Наименование функционально-планировочного элемента	Наличие элемента			Выявленные нарушения и замечания		Работы по адаптации объектов	
		есть/нет	№ на плане	№ фото	Содержание	Значимо для инвалида (категория)	Содержание	Виды работ
4.1	Кабинетная форма обслуживания	есть		28,29,30		С,Г,К	-в учебном помещении первые столы в ряду у окна и в среднем ряду следует предусмотреть для учащихся с недостатками зрения и дефектами слуха, а для учащихся, передвигающихся в кресле-коляске - выделить 1-2 первых стола в ряду у дверного проема	ТСР ТР,
4.2	Зальная форма обслуживания	есть		22,23,24		К, О, С, Г	в актовом зале оборудовать места для лиц с нарушением слуха (кресла с подключением слухового аппарата не менее 4% от общего количества мест, возможна установка индукционного контура); при необходимости рассмотреть	ТСР ТР

							оборудование аналогичных мест в классах.	
4.3	Прилавочная форма обслуживания	есть		25		К, О, С	обеспечить своевременное получение визуальной, акустической и тактильной информации, в т.ч. с учетом потребностей инвалидов с нарушениями зрения	ТСР ТР
4.4	Форма обслуживания с перемещением по маршруту.	есть		26, 27		К, О, С,	-в читальном зале библиотеки образовательного учреждения не менее 5% читальных мест следует оборудовать с учетом доступа учащихся-инвалидо в и отдельно - для учащихся с недостатками зрения. Рабочее место для инвалидов по зрению должно иметь дополнительное освещение по периметру.	ТСР ТР
4.5	Кабина индивидуально го обслуживания	нет						
	ОБЩИЕ требования к зоне						-в образовательных учреждениях для учащихся инвалидов с нарушением слуха во всех помещениях следует предусмотреть установку светового сигнализатора	ТСР ТР

							школьного звонка, а также световой сигнализации об эвакуации в случае чрезвычайных ситуаций.	
--	--	--	--	--	--	--	--	--

II Заключение по зоне:

Наименование структурно-функциональной зоны	Состояние доступности (к пункту 3.4 Акта обследования ОСИ)	Приложение		Рекомендации по адаптации (вид работы) к пункту 4.1 Акта обследования ОСИ
		№ на плане	№ фото	
Зоны целевого назначения здания	<i>ДУ-И (У, О, К) ВНД-И (Г, С)</i>		22-30	ТР, ТСР

* указывается: ДП-В - доступно полностью всем; ДП-И (К, О, С, Г, У) – доступно полностью избирательно (указать категории инвалидов); ДЧ-В - доступно частично всем; ДЧ-И (К, О, С, Г, У) – доступно частично избирательно (указать категории инвалидов); ДУ - доступно условно, ВНД - недоступно

**указывается один из вариантов: не нуждается; ремонт (текущий, капитальный); индивидуальное решение с ТСР; технические решения невозможны – организация альтернативной формы обслуживания

Комментарий к заключению: _____

Приложение 5
к Акту обследования ОСИ к паспорту
доступности ОСИ № 5
от «30» октября 2015 г.

I Результаты обследования:
5. Санитарно-гигиенических помещений

МБОУ Кингисеппская средняя общеобразовательная школа № 5»
188480, Ленинградская область, г. Кингисепп, ул. Химиков, д. 6

Наименование объекта, адрес

№ п/п	Наименование функционально-планировочного элемента	Наличие элемента		Выявленные нарушения и замечания		Работы по адаптации объектов		
		есть/нет	№ на плане	№ фото	Содержание	Значимо для инвалида (категория)	Содержание	Виды работ
5.1	Туалетная комната	есть		32-35	- нет оборудованных санитарно-гигиенических помещений для МГН; (соответствующих нормативным требованиям)	К, С, О	оборудовать на каждом этаже учебного корпуса по две (женскую/мужскую) туалетных кабины в соответствии с нормативными требованиями (расширить дверные проемы, увеличить габариты, установить горизонтальные поручни, тревожную кнопку и т. д.); оборудовать поручнями одну раковину в столовой зоне. (п. 5.3 СП 59.13330.2012)	ТР ТСР
5.2	Душевая/ванная комната	есть			- нет оборудованных санитарно-гигиенических помещений для МГН; (соответствующих нормативным требованиям)	К, С, О	в душевых предусмотреть кабины в соответствии с нормативными требованиями (вход и передвижение на уровне пола, установить поручни и т.д.) (п. 5.3 СП 59.13330.2012)	ТР ТСР,
5.3	Бытовая комната (гардеробная)	есть		31		все	Обеспечить своевременное получение визуальной, акустической и	ТР ТСР

							тактильной информации, в т.ч. с учетом потребностей инвалидов с нарушениями зрения. Организовать несколько вешалок на высоте до 1,4 м.	
	ОБЩИЕ требования к зоне							

II Заключение по зоне:

Наименование структурно-функциональной зоны	Состояние доступности (к пункту 3.4 Акта обследования ОСИ)	Приложение		Рекомендации по адаптации (вид работы) к пункту 4.1 Акта обследования ОСИ
		№ на плане	№ фото	
Санитарно-гигиенические помещения	<i>ДП-И (У, Г), ВНД-И (О, С, К)</i>		28-34	Организационные мероприятия, ТСП, текущий ремонт

* указывается: ДП-В - доступно полностью всем; ДП-И (К, О, С, Г, У) – доступно полностью избирательно (указать категории инвалидов); ДЧ-В - доступно частично всем; ДЧ-И (К, О, С, Г, У) – доступно частично избирательно (указать категории инвалидов); ДУ - доступно условно, ВНД - недоступно

**указывается один из вариантов: не нуждается; ремонт (текущий, капитальный); индивидуальное решение с ТСП; технические решения невозможны – организация альтернативной формы обслуживания

Комментарий к заключению: _____

Приложение 6
к Акту обследования ОСИ к паспорту
доступности ОСИ № 5
от «30» октября 2015 г.

**I Результаты обследования:
6. Системы информации (и связи) на объекте**

**МБОУ Кингисеппская средняя общеобразовательная школа № 5»
188480, Ленинградская область, г. Кингисепп, ул. Химиков, д. 6**

Наименование объекта, адрес

№ п/п	Наименование функционально-планировочного элемента	Наличие элемента			Выявленные нарушения и замечания		Работы по адаптации объектов	
		есть/нет	№ на плане	№ фото	Содержание	Значимо для инвалида (категория)	Содержание	Виды работ
6.1	Визуальные средства	есть		36		все	Обеспечить соответствие нормативным требованиям	Орг,
6.2	Акустические средства	нет						
6.3	Тактильные средства	нет						
	ОБЩИЕ требования к зоне						на всех структурно-функциональных зонах, начиная с прилегающей территории обеспечить своевременное получение визуальной, акустической и тактильной информации, в т.ч. с учетом потребностей инвалидов с нарушениями зрения. (п. 5.5 СП 59.13330.2012).	Орг, ТСР, ТР

II Заключение по зоне:

Наименование структурно-функциональной зоны	Состояние доступности (к пункту 3.4 Акта обследования ОСИ)	Приложение		Рекомендации по адаптации (вид работы) к пункту 4.1 Акта обследования ОСИ
		№ на плане	№ фото	
Система информации (и связи) на объекте	<i>ДУ-И (У, К, О), ВНД-И (Г, С)</i>		36	Организационные мероприятия, ТСР

* указывается: ДП-В - доступно полностью всем; ДП-И (К, О, С, Г, У) – доступно полностью избирательно (указать категории инвалидов); ДЧ-В - доступно частично всем; ДЧ-И (К, О, С, Г, У) – доступно частично избирательно (указать категории инвалидов); ДУ - доступно условно, ВНД - недоступно

**указывается один из вариантов: не нуждается; ремонт (текущий, капитальный); индивидуальное решение с ТСР; технические решения невозможны – организация альтернативной формы обслуживания

Комментарий к заключению: _____

Муниципальное бюджетное образовательное учреждение
«Кингисеппская средняя общеобразовательная школа №5»



Фото №1 – Подходы к объекту



Фото №2 – Подходы к объекту



Фото №3 – Подходы к объекту



Фото №4 – Вход на прилегающую территорию



Фото №5 – Прилегающая территория



Фото №6 – Главный вход



Фото №7 – Наружная лестница



Фото №8 – Пандус



Фото №9 – Входная площадка главного входа



Фото №10 – Наружная входная дверь



Фото №11 – Тамбур

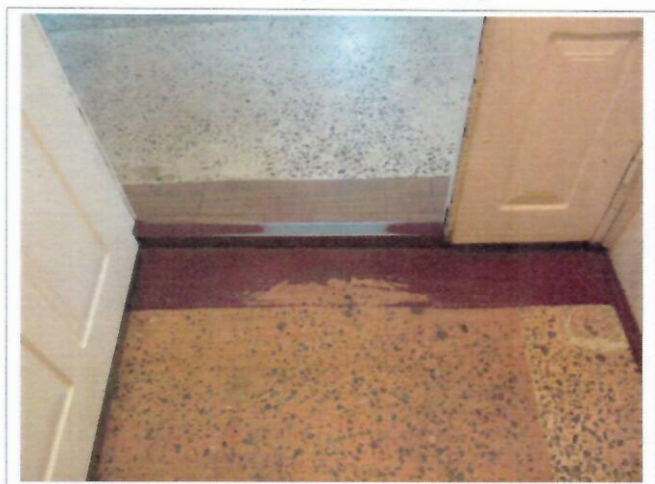


Фото №12 – Внутренняя входная дверь



Фото №13 – Пути движения внутри здания (коридор)



Фото №14 – Пути движения внутри здания (лестницы)

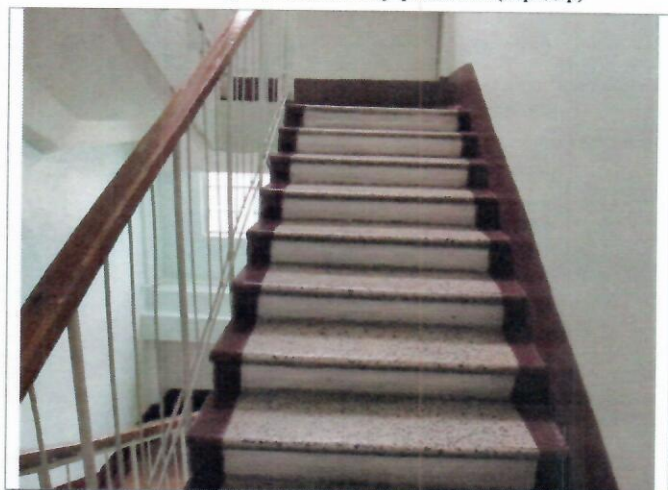


Фото №15 – Пути движения внутри здания (лестницы)



Фото №16 – Пути движения внутри здания (двери)



Фото №17 – Пути движения внутри здания (двери)



Фото №18 – Пути движения внутри здания (двери)



Фото №19 – Пути движения внутри здания (двери)



Фото №20 - Пути движения внутри здания (двери)



Фото №21– Запасной выход



Фото №22 – Зона целевого назначения здания
(зальная форма обслуживания)



Фото №23 – Зона целевого назначения здания
(зальная форма обслуживания)

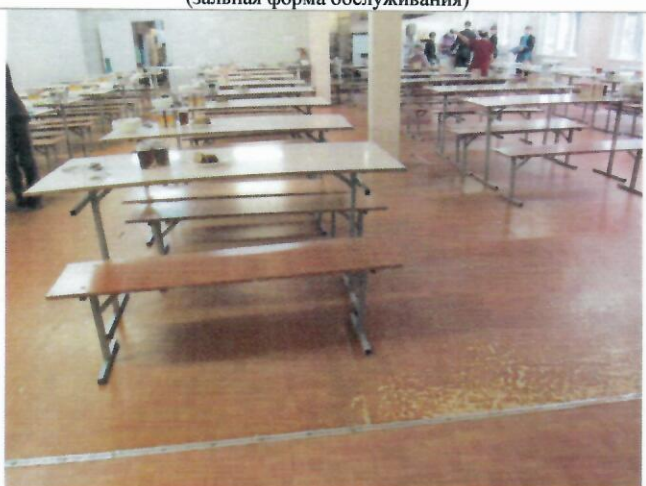


Фото №24 – Зона целевого назначения здания
(зальная форма обслуживания)



Фото №25 – Зона целевого назначения здания
(прилавочная форма обслуживания)



Фото №26 – Зона целевого назначения здания
(форма обслуживания с перемещением по маршруту)

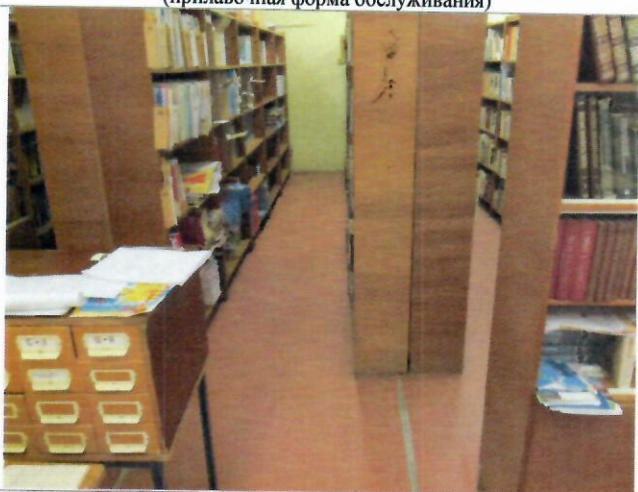


Фото №27 – Зона целевого назначения здания
(форма обслуживания с перемещением по маршруту)



Фото №28 – Зона целевого назначения здания
(кабинетная форма обслуживания)



Фото №29 – Зона целевого назначения здания
(кабинетная форма обслуживания)

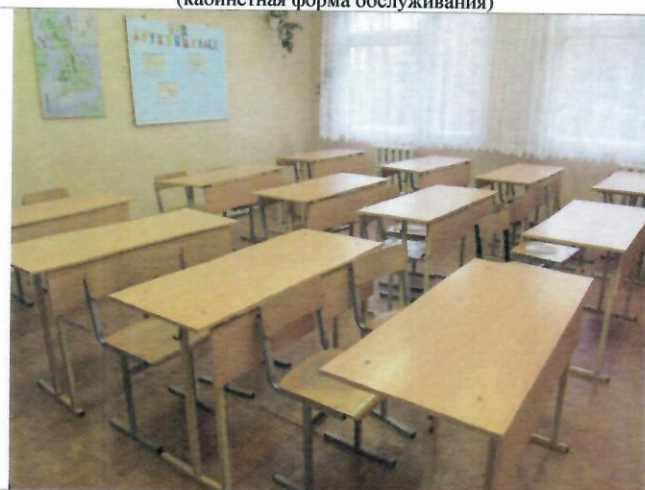


Фото №30 - Зона целевого назначения здания
(кабинетная форма обслуживания)



Фото №31– Гардероб.



Фото №32 – Санитарно-гигиеническое помещение (туалетная кабина)



Фото №33– Санитарно-гигиеническое помещение (туалетная кабина)



Фото №34– Санитарно-гигиеническое помещение (раковина)



Фото №35– Раковина у столовой зоны



Фото №36– Система информации